

ประกาศกระทรวงทรัพยากรธรรมชาติและสิ่งแวดล้อม

เรื่อง กำหนดเขตพื้นที่และมาตรการคุ้มครองสิ่งแวดล้อม ในบริเวณพื้นที่อำเภอบ้านแหลม

อำเภอเมืองเพชรบุรี อำเภอท่ายาง อำเภอชะอำ จังหวัดเพชรบุรี

และอำเภอหัวหิน อำเภอปราณบุรี จังหวัดประจวบคีรีขันธ์

พ.ศ. ๒๕๖๑

อาศัยอำนาจตามความในมาตรา ๔๕ วรรคหนึ่งและวรรคสอง แห่งพระราชบัญญัติส่งเสริมและรักษาคุณภาพสิ่งแวดล้อมแห่งชาติ พ.ศ. ๒๕๓๕ รัฐมนตรีว่าการกระทรวงทรัพยากรธรรมชาติและสิ่งแวดล้อม โดยความเห็นชอบของคณะกรรมการสิ่งแวดล้อมแห่งชาติและโดยอนุมัติคณะรัฐมนตรีออกประกาศไว้ ดังต่อไปนี้

ข้อ ๑ ให้ยกเลิก

(๑) ประกาศกระทรวงทรัพยากรธรรมชาติและสิ่งแวดล้อม เรื่อง กำหนดเขตพื้นที่และมาตรการคุ้มครองสิ่งแวดล้อม ในบริเวณพื้นที่อำเภอบ้านแหลม อำเภอเมืองเพชรบุรี อำเภอท่ายาง และอำเภอชะอำ จังหวัดเพชรบุรี อำเภอหัวหิน และอำเภอปราณบุรี จังหวัดประจวบคีรีขันธ์ พ.ศ. ๒๕๕๓ ลงวันที่ ๑๙ กรกฎาคม พ.ศ. ๒๕๕๓

(๒) ประกาศกระทรวงทรัพยากรธรรมชาติและสิ่งแวดล้อม เรื่อง ขยายระยะเวลาการใช้บังคับประกาศกระทรวงทรัพยากรธรรมชาติและสิ่งแวดล้อม เรื่อง กำหนดเขตพื้นที่และมาตรการคุ้มครองสิ่งแวดล้อม ในบริเวณพื้นที่อำเภอบ้านแหลม อำเภอเมืองเพชรบุรี อำเภอท่ายาง และอำเภอชะอำ จังหวัดเพชรบุรี อำเภอหัวหิน และอำเภอปราณบุรี จังหวัดประจวบคีรีขันธ์ พ.ศ. ๒๕๕๓ ลงวันที่ ๒๖ กรกฎาคม พ.ศ. ๒๕๕๙

ข้อ ๒ ในประกาศนี้

“แนวชายฝั่งทะเล” หมายความว่า แนวที่น้ำทะเลขึ้นสูงสุดตามปกติทางธรรมชาติ

ข้อ ๓ ให้พื้นที่ที่ได้มีการกำหนดให้เป็นเขตอนุรักษ์และเขตควบคุมมลพิษของจังหวัดเพชรบุรี และจังหวัดประจวบคีรีขันธ์ดังต่อไปนี้ เป็นเขตพื้นที่ที่ใช้มาตรการคุ้มครองสิ่งแวดล้อม ตามหลักเกณฑ์ที่กำหนดไว้ในประกาศนี้

(๑) พื้นที่ภายในแนวเขตตามประกาศกระทรวงเกษตร เรื่อง กำหนดเขตห้ามใช้เครื่องมืออวนลากและอวนรุนที่ใช้กับเรือยนต์ทำการประมง ลงวันที่ ๒๐ กรกฎาคม พ.ศ. ๒๕๑๕ เฉพาะในบริเวณที่วัดจากแนวชายฝั่งทะเลออกไปในทะเลเป็นระยะ ๓,๐๐๐ เมตร ตั้งแต่ด้านเหนือตำบลบางตะบูน อำเภอบ้านแหลม จังหวัดเพชรบุรี ลงไปทางทิศใต้ขนานกับแนวชายฝั่งทะเลจนถึงสุดเขตตำบลปากน้ำปราณ อำเภอปราณบุรี จังหวัดประจวบคีรีขันธ์

(๒) พื้นที่ภายในแนวเขตตามประกาศกระทรวงเกษตรและสหกรณ์ เรื่อง กำหนดห้ามใช้เครื่องมืออวนลากและอวนรุนที่ใช้ประกอบเรือยนต์ทำการประมงในที่จับสัตว์น้ำบางแห่งของจังหวัดประจวบคีรีขันธ์ ลงวันที่ ๙ ตุลาคม พ.ศ. ๒๕๕๐ ตั้งแต่ด้านเหนือเทศบาลเมืองหัวหิน อำเภอหัวหิน ลงไปทางทิศใต้ ขนานกับแนวชายฝั่งทะเลจนถึงสุดเขตตำบลปากน้ำปราณ อำเภอปราณบุรี จังหวัดประจวบคีรีขันธ์

(๓) พื้นที่ภายในแนวเขตตามประกาศคณะกรรมการสิ่งแวดล้อมแห่งชาติ ฉบับที่ ๑๓ (พ.ศ. ๒๕๓๙) ออกตามความในพระราชบัญญัติส่งเสริมและรักษาคุณภาพสิ่งแวดล้อมแห่งชาติ พ.ศ. ๒๕๓๕ เรื่อง กำหนดให้ท้องที่เขตอำเภอบ้านแหลม อำเภอเมืองเพชรบุรี อำเภอท่ายาง อำเภอชะอำ จังหวัดเพชรบุรี และอำเภอหัวหินกับอำเภอปราณบุรี จังหวัดประจวบคีรีขันธ์ เป็นเขตควบคุมมลพิษ ลงวันที่ ๘ พฤศจิกายน พ.ศ. ๒๕๓๙ เฉพาะในพื้นที่ตำบลบางตะบูน ตำบลบางตะบูนออก ตำบลบ้านแหลม ตำบลบางขุนไทร ตำบลปากทะเล ตำบลบางแก้ว ตำบลแหลมผักเบี้ย อำเภอบ้านแหลม ตำบลหาดเจ้าสำราญ ตำบลหนองขนาน อำเภอเมืองเพชรบุรี ตำบลปึกเตียน อำเภอท่ายาง ตำบลหนองศาลา ตำบลบางเก่า เทศบาลเมืองชะอำ อำเภอชะอำ จังหวัดเพชรบุรี และเทศบาลเมืองหัวหิน อำเภอหัวหิน ตำบลปากน้ำปราณ อำเภอปราณบุรี จังหวัดประจวบคีรีขันธ์

ข้อ ๔ ให้จำแนกพื้นที่ที่ใช้มาตรการคุ้มครองสิ่งแวดล้อมตามข้อ ๓ เป็น ๘ บริเวณตามแผนที่ท้ายประกาศนี้ โดยมีรายละเอียดดังต่อไปนี้

บริเวณที่ ๑ ได้แก่ พื้นที่ตำบลบางตะบูน และตำบลบางตะบูนออก อำเภอบ้านแหลม จังหวัดเพชรบุรี เว้นแต่พื้นที่บริเวณที่ ๗

บริเวณที่ ๒ ได้แก่ พื้นที่ตำบลบ้านแหลม ตำบลบางขุนไทร ตำบลปากทะเล ตำบลบางแก้ว และตำบลแหลมผักเบี้ย อำเภอบ้านแหลม จังหวัดเพชรบุรี เว้นแต่พื้นที่บริเวณที่ ๗

บริเวณที่ ๓ ได้แก่ พื้นที่ตำบลหาดเจ้าสำราญ และตำบลหนองขนาน อำเภอเมืองเพชรบุรี ตำบลปึกเตียน อำเภอท่ายาง ตำบลหนองศาลา และตำบลบางเก่า อำเภอชะอำ จังหวัดเพชรบุรี เว้นแต่พื้นที่บริเวณที่ ๗

บริเวณที่ ๔ ได้แก่ พื้นที่เทศบาลเมืองชะอำ อำเภอชะอำ จังหวัดเพชรบุรี และพื้นที่เทศบาลเมืองหัวหิน อำเภอหัวหิน จังหวัดประจวบคีรีขันธ์ เว้นแต่พื้นที่บริเวณที่ ๘

บริเวณที่ ๕ ได้แก่ พื้นที่ตำบลปากน้ำปราณ อำเภอปราณบุรี จังหวัดประจวบคีรีขันธ์ เว้นแต่พื้นที่บริเวณที่ ๗ และบริเวณที่ ๘

บริเวณที่ ๖ ได้แก่ พื้นที่ภายในบริเวณตามข้อ ๓ (๑) และ (๒) เว้นแต่พื้นที่บริเวณที่ ๗

บริเวณที่ ๗ ได้แก่ พื้นที่ป่าชายเลน ซึ่งไม่รวมป่าชายเลนในพื้นที่ที่มีเอกสารสิทธิ์

บริเวณที่ ๘ ได้แก่ พื้นที่ป่าตามกฎหมายว่าด้วยป่าไม้ ซึ่งไม่รวมแม่น้ำ ลำคลอง ถนน พื้นที่ที่มีเอกสารสิทธิ์หรือพื้นที่ที่ไม่อยู่ในความครอบครองของราชการ และพื้นที่บริเวณที่ ๗

ข้อ ๕ ในพื้นที่ตามข้อ ๔ ห้ามก่อสร้าง ดัดแปลง หรือเปลี่ยนแปลงการใช้อาคารใด ๆ ให้เป็นโรงงานทุกประเภทหรือทุกชนิดตามกฎหมายว่าด้วยโรงงาน เว้นแต่

(๑) โรงงานจำพวกที่ ๑ ตามกฎหมายว่าด้วยโรงงานในพื้นที่บริเวณที่ ๑ บริเวณที่ ๒ บริเวณที่ ๓ และบริเวณที่ ๔

(๒) โรงงานจำพวกที่ ๒ หรือจำพวกที่ ๓ ตามกฎหมายว่าด้วยโรงงานตามประเภท ชนิด และข้อกำหนดเพิ่มเติมในบัญชีท้ายประกาศนี้ ในพื้นที่บริเวณที่ ๔

(๓) โรงงานจำพวกที่ ๑ ตามกฎหมายว่าด้วยโรงงานที่มีพื้นที่ทุกชั้นในหลังเดียวกันหรือหลายหลัง รวมกันไม่เกิน ๑๐๐ ตารางเมตร ในพื้นที่บริเวณที่ ๕

(๔) โรงงานที่จำเป็นต้องก่อสร้างทดแทนโรงงานที่มีอยู่เดิม รวมถึงการขยายโรงงาน บนพื้นที่เดิม

(๕) โรงงานจำพวกที่ ๑ จำพวกที่ ๒ และจำพวกที่ ๓ ที่ประกอบกิจการเกี่ยวกับเกลือ ในพื้นที่บริเวณที่ ๒ และบริเวณที่ ๓

โรงงานตามที่กำหนดในวรรคหนึ่งต้องมีเครื่องจักรหรืออุปกรณ์เพื่อควบคุมมลพิษหรือแก้ไขปัญหาสิ่งแวดล้อมเป็นไปตามมาตรฐานที่กฎหมายกำหนด

ข้อ ๖ พื้นที่บริเวณที่ ๑ บริเวณที่ ๒ บริเวณที่ ๓ และบริเวณที่ ๕ ทั้งนี้ เฉพาะในบริเวณที่วัดจากแนวชายฝั่งทะเลเข้าไปในแผ่นดินเป็นระยะ ๒๐๐ เมตร และพื้นที่บริเวณที่ ๔ ห้ามก่อสร้าง ดัดแปลง หรือเปลี่ยนการใช้อาคารใด ๆ ให้เป็นอาคาร ดังต่อไปนี้

(๑) อาคารเลี้ยงสัตว์ทุกชนิดที่มีพื้นที่ทุกชั้นในหลังเดียวกันหรือหลายหลังรวมกันเกิน ๑๐ ตารางเมตร หรืออาคารเลี้ยงสัตว์ทุกชนิดเพื่อการค้า

(๒) ฌาปนสถาน เว้นแต่จำเป็นต้องก่อสร้างทดแทนฌาปนสถานที่มีอยู่เดิมบนพื้นที่เดิม โดยต้องมีเครื่องจักรหรืออุปกรณ์เพื่อควบคุมมลพิษหรือแก้ไขปัญหาสิ่งแวดล้อมเป็นไปตามมาตรฐานที่กฎหมายกำหนด

(๓) สุสาน เว้นแต่ในกรณีที่สุสานเดิมในพื้นที่บริเวณที่ ๔ นั้นได้ใช้ประโยชน์เต็มพื้นที่แล้ว จึงจะก่อสร้างสุสานบนพื้นที่ใหม่ได้ โดยต้องมีระยะห่างจากแนวชายฝั่งทะเลไม่น้อยกว่า ๑,๐๐๐ เมตร และมีระยะห่างจากแหล่งน้ำสาธารณะหรือบ่อน้ำเพื่อการบริโภคไม่น้อยกว่า ๓๐๐ เมตร

ข้อ ๗ ในพื้นที่บริเวณที่ ๑ บริเวณที่ ๒ บริเวณที่ ๓ บริเวณที่ ๔ และบริเวณที่ ๕ ห้ามก่อสร้าง ดัดแปลง หรือเปลี่ยนการใช้อาคารใด ๆ ให้เป็นอาคาร ดังต่อไปนี้

(๑) ท่าเทียบเรือ เว้นแต่

(ก) ท่าเทียบเรือสาธารณะสำหรับเรือประมงขนาดต่ำกว่า ๖๐ ตันกรอส

(ข) ท่าเทียบเรือโดยสารเพื่อการท่องเที่ยวตามนโยบายของรัฐ

(ค) ท่าเทียบเรือสำราญกีฬา

(๒) อยู่ต่อเรือ

ข้อ ๘ ในพื้นที่ตามข้อ ๔ ห้ามก่อสร้าง ดัดแปลง หรือเปลี่ยนการใช้อาคารใด ๆ ในพื้นที่บริเวณ ดังต่อไปนี้

(๑) พื้นที่บริเวณที่ ๒ บริเวณที่ ๓ และบริเวณที่ ๔ เฉพาะภายในระยะ ๖ เมตร จากริมฝั่งตามสภาพธรรมชาติของแม่น้ำ ลำคลอง หรือแหล่งน้ำสาธารณะ

(๒) พื้นที่บริเวณที่ ๔ เฉพาะภายในระยะ ๑๒ เมตร จากแนวโดยรอบคันขอบอ่างเก็บน้ำเขาเต่า

(๓) พื้นที่บริเวณที่ ๑ บริเวณที่ ๒ บริเวณที่ ๓ บริเวณที่ ๔ และบริเวณที่ ๕ ห้ามก่อสร้าง ดัดแปลง หรือเปลี่ยนการใช้อาคารใด ๆ เป็นอาคารเลี้ยงนกแอ่นกินรัง

ข้อ ๙ ในพื้นที่ตามข้อ ๔ ซึ่งไม่ใช่กรณีที่ต้องห้ามตามข้อ ๕ ข้อ ๖ หรือข้อ ๗ การก่อสร้าง ดัดแปลง หรือเปลี่ยนการใช้อาคารใด ๆ ให้เป็นไปตามพื้นที่และหลักเกณฑ์ ดังต่อไปนี้

(๑) ห้ามก่อสร้างหรือดัดแปลงอาคารใด ๆ ในบริเวณที่มีความลาดชันเกินร้อยละ ๓๕

(๒) พื้นที่บริเวณที่ ๑ บริเวณที่ ๒ และบริเวณที่ ๓ ที่วัดจากแนวชายฝั่งทะเลเข้าไป ในแผ่นดินเป็นระยะ ๕๐ เมตร ให้ทำได้เฉพาะอาคารที่มีความสูงไม่เกิน ๖ เมตร พื้นที่อาคารรวมกัน ไม่เกิน ๗๕ ตารางเมตร และต้องมีระยะห่างจากแนวชายฝั่งทะเลไม่น้อยกว่า ๒๐ เมตร

(๓) พื้นที่บริเวณที่ ๑ บริเวณที่ ๒ และบริเวณที่ ๓ ที่วัดจากแนวเขตตาม (๑) เข้าไป ในแผ่นดินเป็นระยะ ๑๕๐ เมตร ให้ทำได้เฉพาะอาคารสูงไม่เกิน ๑๒ เมตร

(๔) พื้นที่บริเวณที่ ๔ และบริเวณที่ ๕ ที่วัดจากแนวชายฝั่งทะเลเข้าไปในแผ่นดินเป็นระยะ ๕๐ เมตร ให้ทำได้เฉพาะอาคารเดี่ยว ชั้นเดียว ที่มีความสูงไม่เกิน ๖ เมตร พื้นที่อาคารรวมกันไม่เกิน ๗๕ ตารางเมตร โดยอาคารแต่ละหลังตั้งห่างกันไม่น้อยกว่า ๔ เมตร ห่างจากเขตที่ดิน ของผู้อื่น ไม่น้อยกว่า ๒ เมตร มีที่ว่างไม่น้อยกว่าร้อยละ ๗๕ ของที่ดินแปลงที่ยื่นขออนุญาต และต้องมี ระยะห่างจากแนวชายฝั่งทะเลไม่น้อยกว่า ๒๐ เมตร เว้นแต่

(ก) อาคารของทางราชการเพื่อสาธารณประโยชน์ที่มีระยะห่างจากแนวชายฝั่งทะเล ไม่น้อยกว่า ๒๐ เมตร

(ข) เติอน ทาง หรือท่อระบายน้ำ รั้วหรือกำแพงที่มีความสูงไม่เกิน ๑ เมตร ประตูและสะพาน ที่ไม่ได้สร้างลงสู่ทะเล

(๕) พื้นที่บริเวณที่ ๔ และบริเวณที่ ๕ ที่วัดจากแนวเขตตาม (๔) เข้าไปในแผ่นดินเป็นระยะ ๑๕๐ เมตร ให้ทำได้เฉพาะอาคารที่มีความสูงไม่เกิน ๑๒ เมตร และอาคารที่มีพื้นที่รวมกันทุกชั้น หรือชั้นหนึ่งชั้นใดในหลังเดียวกันไม่เกิน ๒,๐๐๐ ตารางเมตร

(๖) พื้นที่บริเวณที่ ๕ ที่วัดจากแนวเขตตาม (๕) เข้าไปในแผ่นดินเป็นระยะ ๕๐๐ เมตร ให้ทำได้เฉพาะอาคารที่มีความสูงไม่เกิน ๒๓ เมตร และมีที่ว่างไม่น้อยกว่าร้อยละ ๓๐ ของที่ดิน แปลงที่ยื่นขออนุญาต

(๗) พื้นที่บริเวณที่ ๑ บริเวณที่ ๒ บริเวณที่ ๓ บริเวณที่ ๔ และบริเวณที่ ๕ การก่อสร้างอาคารหรือสิ่งปลูกสร้างใด ๆ โดยรอบเขตที่ดินของอาคารหรือสถานที่ที่ได้ขึ้นทะเบียน โบราณสถานตามกฎหมายว่าด้วยโบราณสถาน โบราณวัตถุ ศิลปวัตถุ และพิพิธภัณฑสถานแห่งชาติ ในระยะ ๑๐๐ เมตร ต้องมีความสูงไม่เกิน ๖ เมตร และต้องไม่มีลักษณะบดบังทัศนียภาพ

(๘) พื้นที่บริเวณที่ ๖ ให้มีได้เฉพาะท่าเทียบเรือ ดังนี้

(ก) ท่าเทียบเรือสาธารณะสำหรับเรือประมงขนาดต่ำกว่า ๖๐ ตันกรอส

(ข) ท่าเทียบเรือโดยสารเพื่อการท่องเที่ยวตามนโยบายของรัฐ

(ค) ท่าเทียบเรือสำราญกีฬา

ข้อ ๑๐ การวัดความสูงของอาคาร ให้เป็นไปตามหลักเกณฑ์ ดังต่อไปนี้

(๑) กรณีที่ไม่มีมีการปรับระดับพื้นดินหรือมีการปรับระดับพื้นดินต่ำกว่าถนนสาธารณะในบริเวณที่ก่อสร้าง ให้วัดจากระดับพื้นดินที่ก่อสร้าง

(๒) กรณีที่มีการปรับระดับพื้นดินเท่ากับหรือสูงกว่าถนนสาธารณะ ให้วัดจากระดับถนนสาธารณะ

(๓) กรณีที่มีห้องใต้ดินซึ่งค่าระดับเป็นลบ ให้วัดจากระดับพื้นดินที่ก่อสร้างตาม (๑) หรือระดับถนนสาธารณะตาม (๒) แล้วแต่กรณี

(๔) กรณีที่พื้นดินเป็นเชิงลาด ให้วัดจากระดับพื้นดินที่ก่อสร้าง ณ จุดที่ต่ำที่สุดของอาคาร หลังนั้น

การวัดความสูงของอาคารให้วัดจากระดับตามวรรคหนึ่งขึ้นไปในแนวตั้งถึงส่วนที่สูงสุดของอาคาร สำหรับอาคารทรงจั่วหรือปั้นหยาให้วัดถึงยอดผนังของชั้นสูงสุด

ข้อ ๑๑ ในพื้นที่บริเวณที่ ๖ ห้ามกระทำการหรือประกอบกิจกรรม ดังต่อไปนี้

(๑) ทำการประมงโดยใช้เครื่องมือ ดังต่อไปนี้

(ก) เครื่องมืออวนล้อม อวนญี่ปุ่น อวนต้อนปลาทุกชนิด และลอบดักปลาทุกขนาด ในพื้นที่แนวปะการัง กองหินในทะเล และแนวปะการังเทียม

(ข) เครื่องมือทำการประมงทุกชนิดที่ใช้ประกอบกับเรือกลทำการประมงหอยสองฝา

(ค) เครื่องมือทำการประมงทุกชนิดทำการประมงหอยสองฝา เว้นแต่เครื่องมือประเภทคราดหรือช้อนโดยวิธีการคราดหรือช้อนด้วยมือ หรือการจับหรือเก็บด้วยมือ

ความใน (๑) ไม่ใช้บังคับแก่การดำเนินการของเจ้าหน้าที่เพื่อประโยชน์ในทางวิชาการซึ่งได้รับอนุญาตตามกฎหมายที่เกี่ยวข้อง

(๒) ทำให้เกิดมลพิษ ขยะมูลฝอย สารแขวนลอย ตะกอนแขวนลอย และมลสารปนเปื้อนจากการเดินเรือ การจอดเรือ การขนส่ง หรือการขนถ่าย ที่มีผลทำให้คุณภาพน้ำทะเลเสื่อมโทรมหรือเสียสภาพความเป็นธรรมชาติ ซึ่งอาจมีผลกระทบต่อทรัพยากรชีวภาพทางทะเล เช่น ปะการัง หญ้าทะเล และสัตว์ทะเล

(๓) ทำการสำรวจวัดคลื่นไหวสะเทือน (Seismic Wave) เว้นแต่การสำรวจโครงสร้างทางธรณีวิทยาเพื่อประโยชน์ในทางวิชาการของส่วนราชการ รัฐวิสาหกิจ หรือหน่วยงานอื่นของรัฐที่ไม่มีผลกระทบต่อสัตว์น้ำ

(๔) ถมทะเลหรือที่ชายตลิ่งปากคลอง เว้นแต่เป็นความจำเป็นเพื่อประโยชน์ของรัฐ โดยต้องได้รับความเห็นจากคณะกรรมการตามข้อ ๑๙ ของจังหวัดนั้น เพื่อนำไปประกอบการขออนุญาต ทั้งนี้ ให้แนบรายละเอียดของโครงการหรือกิจการ และมาตรการป้องกันและแก้ไขผลกระทบสิ่งแวดล้อม เพื่อประกอบการขอรับความเห็นจากคณะกรรมการตามข้อ ๑๙ ของจังหวัดนั้นด้วย

ข้อ ๑๒ ในพื้นที่บริเวณที่ ๗ ห้ามการกระทำใด ๆ ที่เป็นการเปลี่ยนแปลงสภาพธรรมชาติของพื้นที่ป่าชายเลน เว้นแต่การดำเนินการของส่วนราชการ รัฐวิสาหกิจ หรือหน่วยงานอื่นของรัฐ เพื่อการศึกษาวิจัยทางวิชาการ การคุ้มครอง การฟื้นฟู การเพาะพันธุ์พืชและสัตว์น้ำ โดยต้องได้รับอนุญาตตามกฎหมายที่เกี่ยวข้อง

ข้อ ๑๓ ในพื้นที่บริเวณที่ ๘ ห้ามก่อสร้าง แผ้วถาง เผาป่า ล่าหรือกระทำการใด ๆ ที่เป็นอันตรายต่อสัตว์หรือทำด้วยประการใด ๆ ให้ป่าหรือทรัพยากรธรรมชาติเสื่อมสภาพหรือเสียหาย เว้นแต่เป็นการดำเนินการของเจ้าหน้าที่เพื่อประโยชน์ในการคุ้มครองทรัพยากรธรรมชาติ หรือเป็นการศึกษาวิจัยทางวิชาการซึ่งได้รับอนุญาตตามกฎหมายที่เกี่ยวข้อง

ข้อ ๑๔ ในพื้นที่ตามข้อ ๔ ห้ามกระทำการหรือประกอบกิจกรรม ดังต่อไปนี้

(๑) การทำเหมืองแร่ เว้นแต่การทำเหมืองแร่หินปูน หรือเหมืองแร่ดินซีเมนต์ เฉพาะบริเวณที่อยู่ในรัศมี ๒ กิโลเมตรของขอบเขตพื้นที่โรงงานซึ่งได้รับอนุญาตให้ประกอบกิจการผลิตปูนซีเมนต์ก่อนวันที่ประกาศนี้ใช้บังคับ

(๒) การขุด ตัก หรือคูด กรวด ดิน หินผุ ททราย หรือลูกรัง ในลักษณะหรือบริเวณ ดังต่อไปนี้

(ก) เพื่อการค้า

(ข) ความลึกของบ่อจากระดับพื้นดินเกินกว่า ๓ เมตร

(ค) พื้นที่ปากบ่อเกินกว่า ๑๐,๐๐๐ ตารางเมตร ยกเว้นการขุดบ่อเพื่อใช้เป็นแหล่งน้ำอุปโภค

และบริโภค

(ง) บริเวณที่มีความลาดชันเกินกว่าร้อยละ ๓๕

(จ) บริเวณที่มีความลึกของบ่ออยู่เหนือชั้นน้ำบาดาลชั้นแรกน้อยกว่า ๒ เมตร

(ฉ) บริเวณในระยะ ๑๐๐ เมตร จากริมเขตทางสาธารณะ หรือริมฝั่งตามสภาพธรรมชาติของแม่น้ำ ลำคลอง หรือแหล่งน้ำสาธารณะ

(ช) เขตโบราณสถานหรือบริเวณที่มีคุณค่าทางประวัติศาสตร์ โบราณคดี หรือศิลปกรรม

(ซ) บริเวณแหล่งธรรมชาติอันควรอนุรักษ์ที่ประกาศตามมติคณะรัฐมนตรี เมื่อวันที่

๗ พฤศจิกายน ๒๕๓๒

(๓) การทำนาเกลือสมุทร เว้นแต่พื้นที่บริเวณที่ ๒ และบริเวณที่ ๓

(๔) การขนส่งหรือลำเลียงวัตถุอันตรายโดยใช้ระบบท่อขนส่ง

(๕) การถม ปรับพื้นที่ หรือปิดกั้น ซึ่งทำให้พื้นที่พรุหรือแหล่งน้ำสาธารณะตื้นเขินหรือเปลี่ยนทิศทางหรือทำให้น้ำในพื้นที่พรุหรือแหล่งน้ำนั้นไม่อาจไหลไปได้ตามปกติ เว้นแต่เป็นการกระทำของทางราชการเพื่อประโยชน์สาธารณะหรือป้องกันน้ำท่วม

(๖) การกระทำใด ๆ ที่เป็นการค้นหา เก็บ ทำลาย หรือทำให้เสียหายซึ่งโบราณสถาน โบราณวัตถุ หรือศิลปวัตถุ ตามกฎหมายว่าด้วยโบราณสถาน โบราณวัตถุ ศิลปวัตถุ และพิพิธภัณฑสถานแห่งชาติ เว้นแต่กระทำเพื่อการศึกษาวิจัยทางวิชาการ หรือเป็นการดำเนินการของส่วนราชการ รัฐวิสาหกิจ หรือหน่วยงานอื่นของรัฐที่ได้รับอนุญาตตามกฎหมายที่เกี่ยวข้อง โดยต้องได้รับความเห็นของคณะกรรมการตามข้อ ๑๙ ของจังหวัดนั้น เพื่อนำไปประกอบการขออนุญาตและได้รับอนุญาตจากอธิบดีกรมศิลปากรก่อน

(๗) การกระทำใด ๆ ที่ก่อให้เกิดการเปลี่ยนแปลงลักษณะทางธรณีสัณฐานทางด้านกายภาพชีวภาพ หรือชีวกายภาพ ในพื้นที่สันทราย สันดอน หน้าผา ปากน้ำ เว้นแต่การกระทำของส่วนราชการ รัฐวิสาหกิจ หรือหน่วยงานอื่นของรัฐ เพื่อป้องกันการกัดเซาะชายฝั่ง หรือเพื่อความปลอดภัยในการเดินเรือ

(๘) การกระทำใด ๆ ที่เป็นการเปลี่ยนแปลงสภาพตามธรรมชาติของพื้นที่หาด เว้นแต่

(ก) การดำเนินการของส่วนราชการ รัฐวิสาหกิจ หรือหน่วยงานอื่นของรัฐ เพื่อการฟื้นฟู และรักษาสภาพตามธรรมชาติของหาด การป้องกันการกัดเซาะชายฝั่ง การรักษาความปลอดภัยทางทะเล และชายหาด การติดตั้งป้ายเตือนของทางราชการ หรือการทำหุ่น โดยต้องได้รับความเห็นจากคณะกรรมการตามข้อ ๑๙ ของจังหวัดนั้น เพื่อนำไปประกอบการขออนุญาต ทั้งนี้ ให้แนบรายละเอียดของโครงการหรือกิจการ และมาตรการป้องกันและแก้ไขผลกระทบสิ่งแวดล้อมเพื่อประกอบการขอรับความเห็นจากคณะกรรมการตามข้อ ๑๙ ของจังหวัดนั้นด้วย

(ข) การดำเนินการในที่ดินชายฝั่งที่เป็นกรรมสิทธิ์ของเอกชนที่ได้ขออนุญาตจากทางราชการ ทั้งนี้ โดยได้รับความเห็นจากคณะกรรมการตามข้อ ๑๙ ของจังหวัดนั้นด้วย

(๙) การกระทำใด ๆ ที่เปลี่ยนแปลงสภาพสิ่งแวดล้อมทางธรรมชาติในบริเวณที่ได้รับการประกาศเป็นบริเวณแหล่งธรรมชาติอันควรอนุรักษ์ที่ประกาศตามมติคณะรัฐมนตรีเมื่อวันที่ ๗ พฤศจิกายน ๒๕๓๒ เว้นแต่การจัดให้มีสิ่งอำนวยความสะดวกโดยส่วนราชการ เพื่อประโยชน์ด้านนันทนาการ การท่องเที่ยว การพักผ่อนหย่อนใจ โดยไม่ทำลายสภาพธรรมชาติและสอดคล้องกลมกลืนกับสภาพแวดล้อม

(๑๐) การปล่อยทิ้งของเสียหรือมลพิษลงสู่แหล่งน้ำหรือทะเล เว้นแต่เป็นกรณีที่ได้ผ่านการบำบัดตามมาตรฐานที่กฎหมายกำหนดแล้ว

(๑๑) ขับขี่ยานพาหนะบริเวณพื้นที่ชายหาด ยกเว้นเรือ

(๑๒) จับ ดัก ล่อ ฆ่า นำขึ้นมาจากทะเล หรือกระทำใด ๆ อันเป็นอันตรายต่อเต่าทะเล พะยูน โลมา วาฬ ปลาฉลามวาฬ หรือสัตว์ทะเลหายากอื่น ๆ ตามที่กฎหมายกำหนดเพื่อนำซากหรือผลิตภัณฑ์ที่ทำจากซากมาไว้ในครอบครอง

ข้อ ๑๕ การก่อสร้าง ดัดแปลง หรือเปลี่ยนแปลงการใช้อาคารเป็นโรงแรมตามกฎหมายว่าด้วยโรงแรม อาคารอยู่อาศัยรวมตามกฎหมายว่าด้วยการควบคุมอาคาร อาคารชุดตามกฎหมายว่าด้วยอาคารชุด หรือหอพักตามกฎหมายว่าด้วยหอพัก ต้องติดตั้งหรือจัดให้มีบ่อดักไขมันและระบบบำบัดน้ำเสียก่อนปล่อยลงสู่ท่อหรือทางน้ำสาธารณะ โดยระบบและน้ำเสียที่บำบัดแล้วต้องเป็นไปตามมาตรฐานที่กฎหมายกำหนด

ข้อ ๑๖ การก่อสร้าง ดัดแปลง หรือเปลี่ยนแปลงการใช้อาคารเป็นโรงแรมตามกฎหมายว่าด้วยโรงแรม อาคารอยู่อาศัยรวมตามกฎหมายว่าด้วยการควบคุมอาคาร หรืออาคารชุดตามกฎหมายว่าด้วยอาคารชุด ที่อยู่ห่างจากแนวชายฝั่งทะเลเกินกว่า ๕๐ เมตร และมีจำนวนห้องพักตั้งแต่ ๑๐ ห้อง ถึง ๒๙ ห้อง ต้องดำเนินการตามข้อกำหนดท้ายประกาศนี้

ข้อ ๑๗ ในพื้นที่ตามข้อ ๔ นอกจากต้องปฏิบัติตามหลักเกณฑ์ที่กำหนดไว้ในประกาศนี้แล้ว ก่อนการก่อสร้าง ดัดแปลง หรือเปลี่ยนแปลงการใช้อาคาร หรือดำเนินโครงการหรือประกอบกิจการ ให้จัดทำและเสนอรายงานผลกระทบสิ่งแวดล้อมเบื้องต้นหรือรายงานการประเมินผลกระทบสิ่งแวดล้อมแล้วแต่กรณี ต่อสำนักงานนโยบายและแผนทรัพยากรธรรมชาติและสิ่งแวดล้อมตามหลักเกณฑ์ วิธีการ และระเบียบปฏิบัติที่กำหนดไว้ตามกฎหมายว่าด้วยการส่งเสริมและรักษาคุณภาพสิ่งแวดล้อมแห่งชาติ ดังต่อไปนี้

(๑) การจัดทำรายงานผลกระทบสิ่งแวดล้อมเบื้องต้น

(ก) โรงแรมตามกฎหมายว่าด้วยโรงแรม อาคารอยู่อาศัยรวมตามกฎหมายว่าด้วยการควบคุมอาคาร หรืออาคารชุดตามกฎหมายว่าด้วยอาคารชุด ที่มีจำนวนห้องพักตั้งแต่ ๓๐ ห้อง ถึง ๗๙ ห้อง หรือมีพื้นที่ใช้สอยของทุกอาคารรวมกันตั้งแต่ ๑,๕๐๐ ตารางเมตร แต่ไม่ถึง ๔,๐๐๐ ตารางเมตร

(ข) กิจการที่นำบ้านพักอาศัย ที่มีจำนวนห้องพักตั้งแต่ ๓๐ ห้อง ถึง ๗๙ ห้อง หรือห้องแถว ตึกแถว หรือบ้านแถว ที่มีจำนวนห้องพักตั้งแต่ ๓๐ ห้อง ถึง ๗๙ ห้อง ที่อยู่ในที่ดินแปลงเดียวกันหรือติดต่อกัน ไปให้บริการเป็นสถานที่พักในลักษณะโรงแรมตามกฎหมายว่าด้วยโรงแรม

(ค) โรงพยาบาลหรือสถานพยาบาลตามกฎหมายว่าด้วยสถานพยาบาลที่มีเตียงสำหรับผู้ป่วยไว้ค้างคืนตั้งแต่ ๑๐ เตียง ถึง ๕๙ เตียง

(ง) การจัดสรรที่ดินเพื่อเป็นที่อยู่อาศัยหรือเพื่อประกอบการพาณิชย์ตามกฎหมายว่าด้วยการจัดสรรที่ดินที่มีจำนวนแปลงที่ดินตั้งแต่ ๑๐๐ แปลง แต่ไม่ถึง ๕๐๐ แปลง หรือมีเนื้อที่ตั้งแต่ ๑๙ ไร่ แต่ไม่เกิน ๑๐๐ ไร่

(จ) ท่าเทียบเรือสาธารณะสำหรับเรือประมงหรือเรือโดยสารเพื่อการท่องเที่ยว ที่มีพื้นที่รวมของท่าเทียบเรือตั้งแต่ ๑๐๐ ตารางเมตร แต่ไม่ถึง ๑,๐๐๐ ตารางเมตร

(ฉ) ท่าเทียบเรือสำราญกีฬาที่รองรับเรือได้ตั้งแต่ ๕ ลำ แต่ไม่ถึง ๕๐ ลำ หรือมีพื้นที่ตั้งแต่ ๑๐๐ ตารางเมตร แต่ไม่ถึง ๑,๐๐๐ ตารางเมตร

(ช) สถานที่ที่ใช้ในการกำจัดขยะมูลฝอยที่มีปริมาณในการกำจัดไม่เกิน ๕๐ ตันต่อวัน

(ข) โรงงานผลิตพลังงานไฟฟ้าจากพลังงานความร้อนตั้งแต่ ๕ เมกกะวัตต์ แต่ไม่ถึง ๑๐ เมกกะวัตต์

(๒) การจัดทำรายงานการประเมินผลกระทบสิ่งแวดล้อม

(ก) โรงแรมตามกฎหมายว่าด้วยโรงแรม อาคารอยู่อาศัยรวมตามกฎหมายว่าด้วยการควบคุมอาคาร หรืออาคารชุดตามกฎหมายว่าด้วยอาคารชุด ที่อยู่ห่างจากแนวชายฝั่งทะเลไม่เกิน ๕๐ เมตร

(ข) กิจการที่นำบ้านพักอาศัยที่มีจำนวนห้องพักตั้งแต่ ๘๐ ห้องขึ้นไป หรือห้องแถว ตึกแถว หรือบ้านแถว ที่มีจำนวนห้องพักตั้งแต่ ๘๐ ห้องขึ้นไป ที่อยู่ในที่ดินแปลงเดียวกันหรือติดต่อกัน ไปให้บริการเป็นสถานที่พักในลักษณะโรงแรมตามกฎหมายว่าด้วยโรงแรม

(ค) สถานที่ที่ใช้ในการกำจัดขยะมูลฝอยที่มีปริมาณในการกำจัดเกิน ๕๐ ตันต่อวัน

ข้อ ๑๘ ให้เจ้าของอาคารโครงการหรือกิจการตามข้อ ๑๗ (๑) (ก) (ข) (ค) (ง) และ (จ) เฉพาะท่าเทียบเรือประมง เก็บสถิติและข้อมูลแสดงผลการทำงานของระบบบำบัดน้ำเสียและจัดทำรายงานสรุปผลการดำเนินงานของระบบบำบัดน้ำเสียตามกฎหมายว่าด้วยการส่งเสริมและรักษาคุณภาพสิ่งแวดล้อมแห่งชาติ เสนอต่อสำนักงานทรัพยากรธรรมชาติและสิ่งแวดล้อมจังหวัดเพชรบุรีและสำนักงานทรัพยากรธรรมชาติและสิ่งแวดล้อมจังหวัดประจวบคีรีขันธ์

ข้อ ๑๙ เพื่อประโยชน์ในการกำกับดูแลและติดตามผลการคุ้มครองสิ่งแวดล้อมในพื้นที่ตามข้อ ๔ ให้รัฐมนตรีแต่งตั้งคณะกรรมการกำกับดูแลและติดตามผลการคุ้มครองสิ่งแวดล้อม ดังนี้

(๑) คณะกรรมการกำกับดูแลและติดตามผลการคุ้มครองสิ่งแวดล้อมจังหวัดเพชรบุรี ประกอบด้วยผู้ว่าราชการจังหวัดเพชรบุรี เป็นประธานกรรมการ ผู้อำนวยการสำนักงานเจ้าท่าภูมิภาคที่ ๓ ผู้อำนวยการสำนักงานสิ่งแวดล้อมภาคที่ ๘ ผู้อำนวยการสำนักงานบริหารจัดการทรัพยากรทางทะเล และชายฝั่งที่ ๔ ผู้อำนวยการสำนักศิลปากรที่ ๑ (ราชบุรี) อัยการจังหวัดซึ่งเป็นหัวหน้าสำนักงานอัยการจังหวัด ประมงจังหวัด พลังงานจังหวัด ท่องเที่ยวและกีฬาจังหวัด เจ้าพนักงานที่ดินจังหวัด โยธาธิการและผังเมืองจังหวัด อุตสาหกรรมจังหวัด ปลัดจังหวัด นายแพทย์สาธารณสุขจังหวัด หรือรัฐวิสาหกิจที่เกี่ยวข้อง ผู้แทนองค์กรปกครองส่วนท้องถิ่น จำนวนหนึ่งคน ผู้แทนภาคเอกชนซึ่งมีกิจกรรมเกี่ยวข้องกับการบริการ การอุตสาหกรรม หรือการอนุรักษ์ทรัพยากรธรรมชาติและสิ่งแวดล้อมที่อยู่ในพื้นที่ จำนวนห้าคน และผู้ทรงคุณวุฒิด้านทรัพยากรธรรมชาติและสิ่งแวดล้อมที่อยู่ในพื้นที่ ไม่เกินสามคน เป็นกรรมการ โดยให้ผู้อำนวยการสำนักงานทรัพยากรธรรมชาติและสิ่งแวดล้อมจังหวัดเพชรบุรีเป็นเลขานุการ และให้ผู้อำนวยการสำนักงานทรัพยากรธรรมชาติและสิ่งแวดล้อมจังหวัดเพชรบุรี แต่งตั้งเจ้าหน้าที่กระทรวงทรัพยากรธรรมชาติและสิ่งแวดล้อมจำนวนสองคน เป็นผู้ช่วยเลขานุการ

(๒) คณะกรรมการกำกับดูแลและติดตามผลการคุ้มครองสิ่งแวดล้อมจังหวัดประจวบคีรีขันธ์ ประกอบด้วย ผู้ว่าราชการจังหวัดประจวบคีรีขันธ์ เป็นประธานกรรมการ ผู้อำนวยการสำนักงานเจ้าท่าภูมิภาคที่ ๓ ผู้อำนวยการสำนักงานสิ่งแวดล้อมภาคที่ ๘ ผู้อำนวยการสำนักงานบริหารจัดการทรัพยากรทางทะเลและชายฝั่งที่ ๔ ผู้อำนวยการสำนักศิลปากรที่ ๑ (ราชบุรี) อัยการจังหวัดซึ่งเป็นหัวหน้าสำนักงานอัยการจังหวัด ประมงจังหวัด พลังงานจังหวัด ท่องเที่ยวและกีฬาจังหวัด เจ้าพนักงานที่ดินจังหวัดโยธาธิการและผังเมืองจังหวัด อุตสาหกรรมจังหวัด ปลัดจังหวัด นายแพทย์สาธารณสุขจังหวัด หรือรัฐวิสาหกิจที่เกี่ยวข้อง ผู้แทนองค์กรปกครองส่วนท้องถิ่น จำนวนหนึ่งคน ผู้แทนภาคเอกชน ซึ่งมีกิจกรรมเกี่ยวข้องกับการบริการการอุตสาหกรรม หรือการอนุรักษ์ทรัพยากรธรรมชาติและสิ่งแวดล้อมที่อยู่ในพื้นที่ จำนวนห้าคน และผู้ทรงคุณวุฒิด้านทรัพยากรธรรมชาติและสิ่งแวดล้อมที่อยู่ในพื้นที่ไม่เกินสามคน เป็นกรรมการ โดยให้ผู้อำนวยการสำนักงานทรัพยากรธรรมชาติและสิ่งแวดล้อมจังหวัดประจวบคีรีขันธ์ เป็นเลขานุการ และให้ผู้อำนวยการสำนักงานทรัพยากรธรรมชาติและสิ่งแวดล้อมจังหวัดประจวบคีรีขันธ์ แต่งตั้งเจ้าหน้าที่กระทรวงทรัพยากรธรรมชาติและสิ่งแวดล้อมจำนวนสองคน เป็นผู้ช่วยเลขานุการ

ให้ผู้ว่าราชการจังหวัดเพชรบุรีและผู้ว่าราชการจังหวัดประจวบคีรีขันธ์เสนอรายชื่อกรรมการตาม (๑) และ (๒) แล้วแต่กรณี ต่อรัฐมนตรีภายในหกสิบวัน นับแต่วันที่ประกาศนี้ใช้บังคับ

ข้อ ๒๐ ให้คณะกรรมการตามข้อ ๑๙ มีหน้าที่และอำนาจในเขตจังหวัดเพชรบุรีหรือเขตจังหวัดประจวบคีรีขันธ์ แล้วแต่กรณี ดังต่อไปนี้

(๑) ดูแล ติดตาม ตรวจสอบการบังคับใช้มาตรการคุ้มครองสิ่งแวดล้อม และจัดทำรายงานผลการติดตามตรวจสอบการบังคับใช้มาตรการคุ้มครองสิ่งแวดล้อมส่งให้คณะกรรมการสิ่งแวดล้อมแห่งชาติ อย่างน้อยปีละหนึ่งครั้ง

(๒) จัดให้มีการศึกษาและวิเคราะห์ประสิทธิภาพการบังคับใช้มาตรการคุ้มครองสิ่งแวดล้อมที่กำหนดไว้ในประกาศ เพื่อนำมาประกอบการพิจารณากำหนดมาตรการคุ้มครองสิ่งแวดล้อมในบริเวณ และพื้นที่ต่าง ๆ ได้อย่างเหมาะสมและเกิดประสิทธิภาพสูงสุด

(๓) ให้ความเห็นชอบโครงการด้านทรัพยากรธรรมชาติและสิ่งแวดล้อมที่จะขอรับการสนับสนุน จากกองทุนสิ่งแวดล้อมตามมาตรา ๒๓ (๔)

(๔) เสนอแนะต่อรัฐมนตรีเกี่ยวกับการส่งเสริม รักษา คุ้มครอง ป่าชุมชน และอนุรักษ์ทรัพยากรธรรมชาติและสิ่งแวดล้อมในจังหวัด

(๕) แต่งตั้งคณะกรรมการหรือคณะทำงานเพื่อปฏิบัติการอย่างหนึ่งอย่างใดตามที่คณะกรรมการมอบหมาย

ข้อ ๒๑ ในพื้นที่ตามข้อ ๔ หากมีกฎหมายใดกำหนดมาตรการคุ้มครองสิ่งแวดล้อมเรื่องใดไว้ โดยเฉพาะและเป็นมาตรการที่ไม่ต่ำกว่ามาตรการคุ้มครองสิ่งแวดล้อมหรือมีมาตรการที่ดีกว่าในการคุ้มครองสิ่งแวดล้อมที่กำหนดไว้ในประกาศนี้ ให้เป็นไปตามมาตรการคุ้มครองสิ่งแวดล้อมที่กำหนดไว้ในกฎหมายนั้น

ข้อ ๒๒ ให้ผู้มีหน้าที่และอำนาจเกี่ยวกับการควบคุมอาคารหรือการประกอบกิจการใด ๆ ในพื้นที่ตามข้อ ๔ ปฏิบัติการให้เป็นไปตามมาตรการคุ้มครองสิ่งแวดล้อมที่กำหนดไว้ในประกาศ และข้อกำหนดท้ายประกาศนี้

ข้อ ๒๓ การกระทำ กิจกรรม หรือกิจการใดที่ต้องห้ามตามประกาศนี้ ถ้าได้รับอนุญาต อยู่ก่อนวันที่ประกาศนี้ใช้บังคับ ให้ดำเนินการต่อไปได้จนกว่าจะสิ้นกำหนดระยะเวลาที่ได้รับอนุญาต ในกรณีนี้ต้องดำเนินการให้เป็นไปตามมาตรการคุ้มครองสิ่งแวดล้อมตามที่กฎหมายหรือประกาศนี้กำหนดไว้ด้วย โดยต้องดำเนินการให้แล้วเสร็จภายในหนึ่งปีนับแต่วันที่ประกาศนี้ใช้บังคับ

ในกรณีที่ผู้ได้รับอนุญาตตามวรรคหนึ่งประสงค์จะขออนุญาตดำเนินการนั้นต่อไปภายหลังจากสิ้นระยะเวลาที่ได้รับอนุญาต ให้ยื่นคำขอต่ออายุหรือคำขออนุญาตตามกฎหมายว่าด้วยการนั้น แล้วแต่กรณี ทั้งนี้ ให้อนุญาตตามพื้นที่ที่ได้รับอนุญาตไว้เดิม

ข้อ ๒๔ อาคารที่มีอยู่แล้วในพื้นที่ตามข้อ ๔ ก่อนหรือในวันที่ประกาศนี้ใช้บังคับให้ได้รับยกเว้น ไม่ต้องปฏิบัติตามประกาศนี้ แต่ห้ามดัดแปลงหรือเปลี่ยนแปลงการใช้อาคารดังกล่าวให้เป็นอาคารชนิด หรือประเภทที่มีลักษณะต้องห้ามตามที่กำหนดไว้ในประกาศนี้

ข้อ ๒๕ อาคารที่ได้รับใบอนุญาตหรือใบรับแจ้งการก่อสร้าง ดัดแปลง หรือเปลี่ยนแปลง ใช้ตามกฎหมายว่าด้วยการควบคุมอาคาร หรือที่ได้รับอนุญาตตามกฎหมายว่าด้วยการนั้นก่อนวันที่ประกาศนี้ใช้บังคับ และยังคงก่อสร้าง ดัดแปลง หรือเปลี่ยนแปลงใช้ไม่แล้วเสร็จ ให้คงปฏิบัติตามหลักเกณฑ์ที่ใช้บังคับ อยู่ในวันก่อนวันที่ประกาศนี้ใช้บังคับจนกว่าจะดำเนินการแล้วเสร็จตามที่ได้รับอนุญาตหรือที่ได้รับแจ้งไว้ แต่การขอเปลี่ยนแปลงการอนุญาตหรือการแจ้งหรือการดำเนินการอื่นใดหลังจากวันที่ประกาศนี้ใช้บังคับ ให้เป็นไปตามหลักเกณฑ์ที่กำหนดไว้ในประกาศนี้

ข้อ ๒๖ ให้คณะกรรมการกำกับดูแลและติดตามผลการคุ้มครองสิ่งแวดล้อมที่รัฐมนตรีแต่งตั้งขึ้น ตามประกาศกระทรวงทรัพยากรธรรมชาติและสิ่งแวดล้อม เรื่อง กำหนดเขตพื้นที่และมาตรการคุ้มครองสิ่งแวดล้อม ในบริเวณพื้นที่อำเภอบ้านแหลม อำเภอเมืองเพชรบุรี อำเภอยายาง และอำเภอชะอำ

จังหวัดเพชรบุรี อำเภอหัวหิน และอำเภอปราณบุรี จังหวัดประจวบคีรีขันธ์ พ.ศ. ๒๕๕๓ ปฏิบัติหน้าที่ คณะกรรมการกำกับดูแลและติดตามผลการคุ้มครองสิ่งแวดล้อมจังหวัดเพชรบุรี และคณะกรรมการกำกับดูแลและติดตามผลการคุ้มครองสิ่งแวดล้อมจังหวัดประจวบคีรีขันธ์ แล้วแต่กรณี ตามประกาศนี้ ไปพลางก่อนจนกว่าจะมีการแต่งตั้งคณะกรรมการกำกับดูแลและติดตามผลการคุ้มครองสิ่งแวดล้อมจังหวัดเพชรบุรีและคณะกรรมการกำกับดูแลและติดตามผลการคุ้มครองสิ่งแวดล้อมจังหวัดประจวบคีรีขันธ์ขึ้น ตามประกาศนี้

ข้อ ๒๗ ประกาศนี้ให้ใช้บังคับตั้งแต่วันถัดจากวันประกาศในราชกิจจานุเบกษาเป็นต้นไป และมีระยะเวลาบังคับใช้ห้าปีนับแต่วันที่ประกาศนี้มีผลใช้บังคับ

ประกาศ ณ วันที่ ๒๗ มิถุนายน พ.ศ. ๒๕๖๑

พลเอก สุรศักดิ์ กาญจนรัตน์

รัฐมนตรีว่าการกระทรวงทรัพยากรธรรมชาติและสิ่งแวดล้อม

บัญชีท้ายประกาศกระทรวงทรัพยากรธรรมชาติและสิ่งแวดล้อม
เรื่อง กำหนดเขตพื้นที่และมาตรการคุ้มครองสิ่งแวดล้อม ในบริเวณพื้นที่อำเภอบ้านแหลม
อำเภอเมืองเพชรบุรี อำเภอยาย่าง อำเภอชะอำ จังหวัดเพชรบุรี
และอำเภอหัวหิน อำเภอปราณบุรี จังหวัดประจวบคีรีขันธ์
พ.ศ. ๒๕๖๑

ลำดับที่ตาม กฎหมาย ว่าด้วย โรงงาน	ประเภทหรือชนิดของโรงงาน	โรงงาน จำพวก ที่ ๒	โรงงาน จำพวก ที่ ๓	ข้อกำหนดเพิ่มเติม
๓	โรงงานประกอบกิจการเกี่ยวกับหิน กรวด หวาย หรือดิน สำหรับใช้ในการก่อสร้างอย่างใดอย่างหนึ่งหรือหลายอย่าง ดังต่อไปนี้ (๕) การลำเลียงหิน กรวด หวายหรือดิน ด้วยระบบสายพานลำเลียง เว้นแต่การลำเลียง ซึ่งอยู่ในกระบวนการแต่งแร่ตามกฎหมายว่าด้วยแร่	ได้	-	
๘	โรงงานประกอบกิจการเกี่ยวกับผัก พืช หรือผลไม้อย่างใดอย่างหนึ่งหรือหลายอย่าง ดังต่อไปนี้ (๒) การถนอมผัก พืช หรือผลไม้ โดยวิธีกวน ตากแห้ง ตอง หรือทำให้เยือกแข็งโดยฉับพลันหรือเหือดแห้ง	ได้	-	
๑๐	โรงงานประกอบกิจการเกี่ยวกับอาหารจากแป้งอย่างใดอย่างหนึ่งหรือหลายอย่าง ดังต่อไปนี้ (๑) การทำขนมปัง หรือขนมเค้ก (๒) การทำขนมปังกรอบ หรือขนมอบแห้ง (๓) การทำผลิตภัณฑ์อาหารจากแป้ง เป็นเส้น เม็ด หรือชิ้น	ได้ ได้ ได้	ได้ ได้ ได้	
๑๒	โรงงานประกอบกิจการเกี่ยวกับชา กาแฟ โกโก้ ช็อกโกแลต หรือขนมหวานอย่างใดอย่างหนึ่งหรือหลายอย่าง ดังต่อไปนี้ (๒) การคั่ว บด หรือป่นกาแฟ หรือการทำกาแฟผง (๓) การเชื่อมหรือเชื่อมผลไม้ หรือเปลือกผลไม้ หรือการเคลือบผลไม้ หรือเปลือกผลไม้ด้วยน้ำตาล (๘) การอบหรือคั่วถั่วหรือเมล็ดผลไม้ (Nuts) หรือการเคลือบถั่วหรือเมล็ดผลไม้ (Nuts) ด้วยน้ำตาล กาแฟ โกโก้ หรือช็อกโกแลต (๑๐) การทำลูกกวาดหรือทอฟฟี่ (๑๑) การทำไอศกรีม	ได้ ได้ ได้ ได้ ได้	- - - - -	
๑๔	โรงงานประกอบกิจการเกี่ยวกับการทำน้ำแข็ง หรือตัด ซอย บด หรือย่อยน้ำแข็ง	ได้	ได้	
๑๙	โรงงานประกอบกิจการเกี่ยวกับมอลต์หรือเบียร์อย่างใดอย่างหนึ่งหรือหลายอย่าง ดังต่อไปนี้ (๒) การทำเบียร์	-	ได้	
๒๐	โรงงานประกอบกิจการเกี่ยวกับน้ำดื่ม เครื่องดื่มที่ไม่มีแอลกอฮอล์ น้ำอัดลม หรือน้ำแร่ อย่างใดอย่างหนึ่งหรือหลายอย่าง ดังต่อไปนี้ (๑) การทำน้ำดื่ม (๔) การทำน้ำแร่	ได้ ได้	ได้ ได้	

ลำดับที่ตาม กฎหมาย ว่าด้วย โรงงาน	ประเภทหรือชนิดของโรงงาน	โรงงาน จำพวก ที่ ๒	โรงงาน จำพวก ที่ ๓	ข้อกำหนดเพิ่มเติม
๒๘	โรงงานประกอบกิจการเกี่ยวกับเครื่องแต่งกาย ซึ่งมีไซร่งเท้า อย่างใดอย่างหนึ่งหรือหลายอย่าง ดังต่อไปนี้ (๑) การตัดหรือเย็บเครื่องนุ่งห่ม เข็มขัด ผ้าเช็ดหน้า เนกไท หูกกระต่าย ปลอกแขน ถุงมือ ถุงเท้า จากผ้า หนังสัตว์ ขนสัตว์ หรือวัสดุอื่น (๒) การทำหมวก	ได้ ได้	ได้ ได้	
๔๑	โรงงานประกอบกิจการเกี่ยวกับการพิมพ์อย่างใดอย่างหนึ่ง หรือหลายอย่าง ดังต่อไปนี้ (๑) การพิมพ์ การทำแม่พิมพ์แกะสลัก การเย็บเล่ม ทำปก หรือ ตบแต่งสิ่งพิมพ์	ได้	ได้	
๕๕	โรงงานผลิตภัณฑ์ เครื่องกระเบื้องเคลือบ เครื่องปั้นดินเผา หรือ เครื่องดินเผา และรวมถึงการเตรียมวัสดุเพื่อการดังกล่าว	ได้	ได้	
๕๘	โรงงานประกอบกิจการเกี่ยวกับผลิตภัณฑ์โลหะอย่างใดอย่างหนึ่ง หรือหลายอย่าง ดังต่อไปนี้ (๑) การทำผลิตภัณฑ์คอนกรีต ผลิตภัณฑ์คอนกรีตผสม ผลิตภัณฑ์ ยิปซัม หรือผลิตภัณฑ์ปูนปลาสเตอร์	ได้	ได้	
๖๒	โรงงานผลิต ตบแต่ง ดัดแปลง หรือซ่อมแซม เครื่องเรือน หรือเครื่องตกแต่งภายในอาคารที่ทำจากโลหะหรือโลหะเป็นส่วนใหญ่ และรวมถึงส่วนประกอบหรืออุปกรณ์ของเครื่องเรือน หรือเครื่องตกแต่งดังกล่าว	ได้	ได้	ไม่มีการซุบหรือหลอม หล่อโลหะ
๖๓	โรงงานประกอบกิจการเกี่ยวกับผลิตภัณฑ์โลหะสำหรับใช้ในการ ก่อสร้าง หรือติดตั้งอย่างใดอย่างหนึ่งหรือหลายอย่าง ดังต่อไปนี้ (๒) การทำส่วนประกอบสำหรับใช้ในการก่อสร้างอาคาร (๓) การทำส่วนประกอบสำหรับใช้ในการต่อเรือ (๕) การทำส่วนประกอบสำหรับใช้กับระบบเครื่องปรับอากาศ	ได้ ได้ ได้	ได้ ได้ ได้	ไม่มีการซุบหรือหลอม หล่อโลหะ
๗๐	โรงงานผลิต ประกอบ ดัดแปลง หรือซ่อมแซมเครื่องสูบน้ำ เครื่องอัดอากาศหรือก๊าซ เครื่องเป่าลม เครื่องปรับหรือถ่ายเทอากาศ เครื่องโปรยน้ำดับไฟ ตู้เย็นหรือเครื่องประกอบตู้เย็น เครื่องขายสินค้า อัตโนมัติ เครื่องล้าง ชัก ชักแห้ง หรือรีดผ้า เครื่องเย็บ เครื่องส่งกำลังกล เครื่องยก ปั่นจั่น ลิฟต์ บันไดเลื่อน รถบรรทุก รถแทรกเตอร์ รถพ่วงสำหรับใช้ในการอุตสาหกรรม รถยกซ้อนของ (Stackers) เตาไฟหรือเตาอบสำหรับใช้ในการอุตสาหกรรม หรือสำหรับใช้ในบ้าน แต่ผลิตภัณฑ์นั้นต้องไม่ใช่พลังงานไฟฟ้า และรวมถึงส่วนประกอบหรือ อุปกรณ์ของผลิตภัณฑ์ดังกล่าว	ได้	ได้	
๗๘	โรงงานประกอบกิจการเกี่ยวกับจักรยานยนต์ จักรยานสามล้อ หรือ จักรยานสองล้อ อย่างใดอย่างหนึ่งหรือหลายอย่าง ดังต่อไปนี้ (๑) การสร้าง ประกอบ ดัดแปลง หรือเปลี่ยนแปลงสภาพ จักรยานยนต์ จักรยานสามล้อ หรือจักรยานสองล้อ	ได้	ได้	ไม่มีการซุบหรือหลอม หล่อโลหะ

ลำดับที่ตาม กฎหมาย ว่าด้วย โรงงาน	ประเภทหรือชนิดของโรงงาน	โรงงาน จำพวก ที่ ๒	โรงงาน จำพวก ที่ ๓	ข้อกำหนดเพิ่มเติม
๘๐	โรงงานผลิต ประกอบ ดัดแปลง หรือซ่อมแซมล้อเลื่อนที่ขับเคลื่อนด้วยแรงคน หรือสัตว์ ซึ่งมีใช้จักรยานและรวมถึงส่วนประกอบหรืออุปกรณ์ของผลิตภัณฑ์ดังกล่าว	ได้	ได้	ไม่มีการชุบหรือหลอมหล่อโลหะ
๘๔	โรงงานประกอบกิจการเกี่ยวกับเพชร พลอย ทอง เงิน นาก หรืออัญมณีอย่างใดอย่างหนึ่งหรือหลายอย่าง ดังต่อไปนี้ (๑) การทำเครื่องประดับโดยใช้เพชร พลอย ไข่มุก ทองคำ ทองขาว เงิน นาก หรืออัญมณี (๒) การทำเครื่องใช้ด้วยทองคำ ทองขาว เงิน นาก หรือกะไหล่ทองหรือโลหะที่มีค่า	ได้ ได้	ได้ ได้	
๘๗	โรงงานประกอบกิจการเกี่ยวกับเครื่องเล่น เครื่องมือหรือเครื่องใช้ที่มีได้ระบุไว้ในลำดับอื่นอย่างใดอย่างหนึ่งหรือหลายอย่าง ดังต่อไปนี้ (๔) การทำร่ม ไม้ถือ ขนนก ดอกไม้เทียม ชิป กระดุม ไม้กวาด แปรง ตะเกียง โป๊ะตะเกียงหรือไฟฟ้า กล้องสุบยาหรือกล้องบุหรี กั้นกรองบุหรี หรือไฟแช็ก (๕) การทำป้าย ตรา เครื่องหมาย ป้ายติดของ หรือเครื่องโฆษณา สีนค้ำ ตราโลหะหรือยางแม่พิมพ์ลายฉลุ (Stencils)	ได้ ได้	ได้ ได้	
๘๘	โรงงานผลิตพลังงานไฟฟ้าอย่างใดอย่างหนึ่งหรือหลายอย่าง ดังต่อไปนี้ (๑) การผลิตพลังงานไฟฟ้าจากพลังงานแสงอาทิตย์ ยกเว้นที่ติดตั้งบนหลังคา ดาดฟ้า หรือส่วนหนึ่งส่วนใดบนอาคาร ซึ่งบุคคลอาจเข้าอยู่หรือใช้สอยได้โดยมีขนาดกำลังการผลิตติดตั้งสูงสุดรวมกันของแผงเซลล์แสงอาทิตย์ไม่เกิน ๑,๐๐๐ กิโลวัตต์ (๒) การผลิตพลังงานไฟฟ้าจากพลังงานความร้อน (๓) การผลิตพลังงานไฟฟ้าจากพลังงานน้ำ ยกเว้นการผลิตพลังงานไฟฟ้าจากพลังงานน้ำจากเขื่อนหรืออ่างเก็บน้ำขนาดกำลังการผลิตไม่เกิน ๑๕ เมกะวัตต์ การผลิตพลังงานไฟฟ้าจากพลังงานน้ำแบบสูบกลับ การผลิตพลังงานไฟฟ้าจากพลังงานน้ำท้ายเขื่อน การผลิตพลังงานไฟฟ้าจากพลังงานน้ำจากฝายและการผลิตพลังงานไฟฟ้าจากคลองส่งน้ำ	- - -	ได้ ได้ ได้	
๙๐	โรงงานจัดหาน้ำ ทำน้ำให้บริสุทธิ์ ทำน้ำประปา หรือจำหน่ายน้ำไปยังอาคารหรือโรงงานอุตสาหกรรม	-	ได้	
๙๑	โรงงานบรรจุสินค้าในภาชนะโดยไม่มีการผลิตอย่างใดอย่างหนึ่งหรือหลายอย่าง ดังต่อไปนี้ (๑) การบรรจุสินค้าทั่วไป	ได้	ได้	
๙๒	โรงงานห้องเย็น	ได้	ได้	ไม่มีการแกะ ล้าง หรือแปรสภาพวัตถุดิบ
๙๕	โรงงานประกอบกิจการเกี่ยวกับยานที่ขับเคลื่อนด้วยเครื่องยนต์ รถพ่วง จักรยานสามล้อ จักรยานสองล้อ หรือส่วนประกอบของยานดังกล่าวอย่างใดอย่างหนึ่งหรือหลายอย่าง ดังต่อไปนี้			

ลำดับที่ตาม กฎหมาย ว่าด้วย โรงงาน	ประเภทหรือชนิดของโรงงาน	โรงงาน จำพวก ที่ ๒	โรงงาน จำพวก ที่ ๓	ข้อกำหนดเพิ่มเติม
	(๑) การซ่อมแซมยานที่ขับเคลื่อนด้วยเครื่องยนต์หรือส่วนประกอบ ของยานดังกล่าว (๒) การซ่อมแซมรถพ่วง จักรยานสามล้อ จักรยานสองล้อ หรือส่วนประกอบของยานดังกล่าว	-	ได้	
๙๗	โรงงานซ่อมผลิตภัณฑ์ที่มีได้ระบุงการซ่อมไว้ในลำดับใด	ได้	-	
๙๘	โรงงานซักรีด ซักแห้ง ซักฟอก รีด อัด หรือย้อมผ้า เครื่องนุ่งห่ม พรม หรือขนสัตว์	ได้	ได้	
๑๐๑	โรงงานปรับปรุงคุณภาพของเสียรวม (Central Waste Treatment Plant)	-	ได้	

ข้อกำหนดท้ายประกาศกระทรวงทรัพยากรธรรมชาติและสิ่งแวดล้อม
เรื่อง กำหนดเขตพื้นที่และมาตรการคุ้มครองสิ่งแวดล้อม ในบริเวณพื้นที่อำเภอบ้านแหลม
อำเภอเมืองเพชรบุรี อำเภอยาง อำเภอบาง อำเภอบาง จังหวัดเพชรบุรี
และอำเภอหัวหิน อำเภอปราณบุรี จังหวัดประจวบคีรีขันธ์
พ.ศ. ๒๕๖๑

ข้อ ๑ ปฏิบัติตามมาตรการป้องกันและแก้ไขผลกระทบสิ่งแวดล้อม ดังต่อไปนี้

(๑) มาตรการที่จะต้องดำเนินการก่อนการก่อสร้าง

(ก) พิจารณาออกแบบให้มีอัตราส่วนของพื้นที่สีเขียวร้อยละ ๕๐ ของแปลงที่ดิน สำหรับการก่อสร้างใหม่ในพื้นที่ใหม่ที่ยังไม่เคยมีการใช้ประโยชน์ และร้อยละ ๓๐ ของแปลงที่ดินสำหรับการก่อสร้างใหม่ในพื้นที่เดิมที่เคยมีการใช้ประโยชน์ ตามมติคณะรัฐมนตรีเมื่อวันที่ ๑๐ กรกฎาคม ๒๕๕๐ เรื่อง แผนปฏิบัติการเชิงนโยบายด้านการจัดการพื้นที่สีเขียวชุมชนเมืองอย่างยั่งยืน

(ข) พิจารณาออกแบบและวางผังอาคารให้เหมาะสมกับสภาพแวดล้อมบริเวณพื้นที่ และโดยรอบ โดยต้องไม่ก่อให้เกิดผลกระทบกับชุมชนบริเวณใกล้เคียง

(๒) มาตรการระหว่างการก่อสร้าง

(ก) ด้านคุณภาพน้ำและการระบายน้ำ

๑) จัดให้มีระบบระบายน้ำ โดยจัดทำรางระบายน้ำ (Gutter) และบ่อตกตะกอนดินขนาดเพียงพอที่จะรองรับน้ำฝนในพื้นที่ก่อนระบายออกสู่ท่อระบายน้ำสาธารณะหรือแหล่งน้ำสาธารณะ และดูแล บำรุงรักษา และขุดลอกตะกอนดิน เพื่อให้ระบบระบายน้ำอยู่ในสภาพที่สามารถใช้งานได้อย่างมีประสิทธิภาพอยู่เสมอ

๒) จัดให้มีห้องส้วมที่ถูกสุขลักษณะ โดยมีจำนวนห้องส้วมอย่างน้อยคนงาน ๒๐ คนต่อ ๑ ห้อง

๓) จัดให้มีการบำบัดน้ำเสียจากห้องส้วมและน้ำใช้ในพื้นที่ก่อสร้าง โดยอาจจัดเป็นบ่อเกรอะ-บ่อซึม และเมื่อการก่อสร้างแล้วเสร็จ ต้องจัดการบ่อเกรอะ-บ่อซึมดังกล่าวให้ถูกสุขลักษณะ โดยไม่ก่อให้เกิดผลกระทบสิ่งแวดล้อม

(ข) ด้านขยะมูลฝอย

๑) จัดให้มีภาชนะรองรับขยะมูลฝอยที่มีขนาดที่เหมาะสม และจำนวนเพียงพอเพื่อรองรับขยะมูลฝอยจากคนงานและควบคุมให้คนงานทิ้งขยะมูลฝอยในภาชนะรองรับที่จัดเตรียมไว้อย่างเคร่งครัด และแจ้งให้องค์กรปกครองส่วนท้องถิ่นนำขยะมูลฝอยที่เก็บรวบรวมไว้ไปกำจัดยังสถานที่กำจัดขยะมูลฝอยที่ถูกต้องตามหลักวิชาการ

๒) เศษวัสดุจากการก่อสร้างต้องแยกเก็บและรวบรวมไว้เป็นสัดส่วนในพื้นที่ที่เหมาะสม และจัดให้มีระบบคัดแยกและนำกลับมาใช้ประโยชน์ได้อีก เช่น เศษคอนกรีต เศษเหล็กและถุงปูนซีเมนต์ เป็นต้น และหลังการก่อสร้างแล้วเสร็จต้องจัดการเก็บขนเศษวัสดุก่อสร้างออกจากบริเวณพื้นที่ไปกำจัดให้เรียบร้อย โดยไม่นำเศษวัสดุก่อสร้างไปทิ้งในพื้นที่สาธารณะหรือสถานที่ที่อาจส่งผลกระทบต่อผู้พักอาศัยอยู่ในบริเวณนั้น ๆ

(ค) ด้านกายภาพของพื้นที่

๑) กรณีที่มีการเปิดหน้าดินหรือการปรับหน้าดิน ต้องมีการบดอัดชั้นดินให้แน่น โดยมีความราบเรียบและสม่ำเสมอ เพื่อป้องกันการชะล้างหน้าดินโดยเฉพาะในช่วงฤดูฝน

๒) ต้องมีการเก็บกวาดทำความสะอาดพื้นที่จากการร่วงหล่นของเศษหินและดิน

๓) ติดป้ายประกาศบริเวณพื้นที่ก่อสร้าง รวมทั้งระบุชื่อ ที่อยู่ หมายเลขโทรศัพท์ หรือสถานที่ที่สามารถติดต่อได้ของเจ้าของโครงการ เพื่อรับข้อร้องเรียนหรือข้อเสนอแนะจากผู้ที่อยู่ข้างเคียง

(ง) ด้านคุณภาพอากาศ เสียง และความสั่นสะเทือน

๑) ใช้ผ้าใบกันรอบตัวอาคาร โดยยึดติดกับนั่งร้านรอบอาคารผ้าใบและนั่งร้าน ต้องมีความสูงเท่ากับความสูงของอาคารขณะก่อสร้างตลอดแนวอาคาร และต้องรักษาให้อยู่ในสภาพดีตลอดการก่อสร้าง เพื่อป้องกันฝุ่นละอองและเศษวัสดุก่อสร้างร่วงหล่นและลดความดังของเสียง

๒) จัดให้มีปล่องชั่วคราวสำหรับทิ้งเศษวัสดุก่อสร้าง และป้องกันฝุ่นละอองที่เกิดจากการก่อสร้างและการทิ้งเศษวัสดุต่าง ๆ

๓) ในการบรรทุกวัสดุก่อสร้าง ต้องจัดให้มีวัสดุปิดคลุมท้ายรถให้มิดชิด เพื่อป้องกันการปลิวฟุ้งหรือร่วงหล่นของวัสดุ และกำหนดน้ำหนักและความเร็วของรถบรรทุกที่ใช้ขนส่งวัสดุก่อสร้างให้เป็นไปตามกฎหมายว่าด้วยการจราจรทางบก

๔) ทำการฉีดพรมน้ำบริเวณพื้นที่ก่อสร้างและกองวัสดุพวกหินและทราย เพื่อลดการฟุ้งกระจายของฝุ่นละอองอย่างน้อยวันละ ๒ ครั้ง

๕) บริเวณปากทางเข้า-ออก ต้องปิดทึบตลอดเวลา โดยเปิดเฉพาะเมื่อมีรถเข้า - ออก และต้องรักษาพื้นผิวให้สะอาดปราศจากเศษหิน ดิน ทราย หรือฝุ่น ตกค้างจนการก่อสร้างแล้วเสร็จ

๖) กำหนดช่วงเวลาการก่อสร้างที่ก่อให้เกิดเสียงดังในช่วงเวลา ๐๘.๐๐ - ๑๗.๐๐ นาฬิกา เท่านั้น แต่หากมีกิจกรรมการก่อสร้างที่ต่อเนื่องและเกินช่วงเวลาดังกล่าว ต้องแจ้งผู้ที่อยู่ข้างเคียงให้ทราบล่วงหน้า

๗) ตรวจสอบและบำรุงเครื่องจักรที่ใช้ในการก่อสร้างให้อยู่ในสภาพดีอยู่เสมอ เพื่อลดการเกิดเขม่า ควันดำ และเสียงดัง ตลอดจนเลือกใช้เครื่องจักร เครื่องยนต์ และอุปกรณ์ต่าง ๆ ชนิดที่มีเสียงเบา และวางผังเครื่องจักรที่มีเสียงดังให้ห่างไกลจากอาคารที่พักอาศัยที่อยู่ใกล้เคียง

(จ) ด้านการคมนาคมขนส่ง

๑) รถบรรทุกที่ขนส่งวัสดุก่อสร้างจะต้องไม่บรรทุกน้ำหนักเกินพิกัดที่กฎหมายกำหนด

๒) ไม่ขนส่งวัสดุก่อสร้างในชั่วโมงเร่งด่วน เพื่อป้องกันความแออัดของการจราจร และไม่ให้มีการจอดรถเพื่อขนส่งวัสดุก่อสร้างบนถนนที่จะทำให้เกิดการกีดขวางการจราจรได้ ทั้งนี้ ควรจัดให้มีพื้นที่จอดรถสำหรับขนส่งวัสดุก่อสร้างภายในพื้นที่โครงการ

๓) จัดระบบการจราจรภายในพื้นที่ก่อสร้างและบริเวณทางเข้า - ออก ให้มีความสะดวกและปลอดภัย โดยติดตั้งป้ายสัญญาณหรือจัดให้มีพนักงานอำนวยความสะดวก

(ฉ) ด้านอัคคีภัย

จัดให้มีถังดับเพลิงเคมีอย่างเพียงพอ เพื่อเตรียมความพร้อมกรณีเกิดเหตุเพลิงไหม้ และมีการตรวจสอบระบบป้องกันและเตือนอัคคีภัยให้สามารถใช้งานได้อยู่เสมอ

(ข) ด้านสังคม

๑) กำหนดให้ผู้รับจ้างก่อสร้างควบคุมคนงานไม่ให้ก่อเหตุรำคาญแก่ประชาชนหรือชุมชนที่อยู่บริเวณใกล้เคียง โดยออกกฎระเบียบควบคุมอย่างเคร่งครัด พร้อมกำหนดบทลงโทษที่ชัดเจน

๒) ติดตั้งป้ายประชาสัมพันธ์บริเวณด้านหน้าพื้นที่บ้านพักคนงาน โดยระบุชื่อบริษัทผู้รับจ้างก่อสร้าง ชื่อผู้รับจ้างก่อสร้าง/ผู้ควบคุมงาน พร้อมเบอร์โทรศัพท์ติดต่อ เพื่อให้ผู้พักอาศัยที่อยู่ใกล้เคียงพื้นที่บ้านพักคนงานได้รับทราบข้อมูล และสามารถติดต่อกับผู้รับจ้างก่อสร้าง/ผู้ควบคุมงานได้โดยตรง ในกรณีได้รับความเดือดร้อนจากบ้านพักคนงาน

๓) จัดให้มีเจ้าหน้าที่รักษาความปลอดภัยพื้นที่โครงการตลอด ๒๔ ชั่วโมง

(ข) ด้านสุนทรียภาพและทัศนียภาพ

๑) กำกับดูแลการก่อสร้างให้เป็นไปตามรูปแบบลักษณะอาคารและแบบภูมิสถาปัตยกรรมที่ออกแบบไว้ ดูแลและจัดระเบียบบริเวณพื้นที่ก่อสร้างและจัดการเศษวัสดุจากการก่อสร้างให้เป็นระเบียบเรียบร้อยอยู่เสมอ

๒) จัดทำรั้วหรือกำแพงล้อมรอบบริเวณพื้นที่ก่อสร้าง โดยใช้รั้วหรือกำแพงที่มีความสูงอย่างน้อย ๒ เมตร

(ฅ) ด้านอาชีวอนามัยและความปลอดภัย

ปฏิบัติตามกฎกระทรวงกำหนดมาตรฐานในการบริหารและการจัดการด้านความปลอดภัย อาชีวอนามัย และสภาพแวดล้อมในการทำงานเกี่ยวกับงานก่อสร้าง พ.ศ. ๒๕๕๑ และเป็นไปตามข้อกำหนดตามกฎหมายว่าด้วยแรงงาน

(๓) มาตรการในระหว่างประกอบกิจการ

(ก) ด้านคุณภาพน้ำและการระบายน้ำ

๑) กรณีไม่อยู่ในเขตบริการบำบัดน้ำเสียรวมของเมืองหรือชุมชน

ก) จัดให้มีระบบบำบัดน้ำเสียที่สามารถรองรับน้ำเสียได้เพียงพอและต้องมีประสิทธิภาพการบำบัดน้ำเสีย โดยคุณภาพน้ำทิ้งต้องได้ตามมาตรฐานที่กฎหมายกำหนดและมีวิศวกรรับรอง

ข) จัดให้มีบ่อพักน้ำทิ้งที่ผ่านการบำบัดแล้วก่อนปล่อยลงสู่แหล่งน้ำสาธารณะ

๒) กรณีอยู่ในเขตบริการบำบัดน้ำเสียรวมของเมืองหรือชุมชน

ก) การนำน้ำเสียเข้าสู่ระบบบำบัดน้ำเสียรวมของเมืองหรือชุมชน ต้องได้รับเอกสารรับรองจากองค์กรปกครองส่วนท้องถิ่นหรือหน่วยงานเจ้าของระบบบำบัดน้ำเสียรวม

ข) จัดให้มีบ่อดักไขมันที่มีประสิทธิภาพก่อนระบายเข้าสู่ระบบบำบัดน้ำเสียรวมของเมืองหรือชุมชน

ค) จัดให้มีการสูบน้ำก่อนจากบ่อดักไขมันไปกำจัดอย่างสม่ำเสมอและนำไปกำจัดโดยวิธีการที่ถูกสุขลักษณะและถูกต้องตามหลักวิชาการ

๓) จัดให้มีการบำรุงรักษาระบบระบายน้ำ เช่น ตะแกรงดักขยะ ท่อระบายน้ำ และบ่อหน่วงน้ำ รวมทั้งเครื่องสูบน้ำและอุปกรณ์ต่าง ๆ ให้มีสภาพดีอยู่เสมอ

(ข) ด้านขยะมูลฝอย

๑) จัดให้มีมาตรการลดปริมาณขยะมูลฝอยและคัดแยกขยะมูลฝอยของโครงการ เช่น การอบรมหรือประชาสัมพันธ์

๒) จัดให้มีที่พักขยะมูลฝอยรวมที่ถูกสุขลักษณะ สามารถป้องกันกลิ่นและแมลงรบกวน โดยมีขนาดที่สามารถรองรับขยะมูลฝอยของโครงการได้ไม่น้อยกว่า ๓ วัน และมีการจัดเก็บขยะมูลฝอย การขนถ่าย และการกำจัดขยะมูลฝอยที่ถูกหลักสุขาภิบาล ทั้งนี้ ต้องประสานงานการจัดเก็บขยะมูลฝอยขององค์กรปกครองส่วนท้องถิ่นให้สามารถเก็บขยะมูลฝอยได้อย่างสม่ำเสมอไม่มีการตกค้าง

๓) จัดให้มีการทำความสะอาดที่พักขยะมูลฝอยเปียก อย่างน้อยสัปดาห์ละ ๑ ครั้ง โดยน้ำเสียที่เกิดจากการทำความสะอาดที่พักขยะมูลฝอยต้องผ่านระบบบำบัดน้ำเสียตามมาตรการ (๓) (ก)

(ค) ด้านกายภาพของพื้นที่

จัดให้มีการปลูกไม้ยืนต้น ไม้พุ่ม ไม้คลุมดิน โดยเฉพาะบริเวณแนวเขตที่ดิน เพื่อช่วยยึดหน้าดิน

(ง) ด้านการคมนาคมขนส่ง

๑) จัดให้มีที่จอดรถอย่างเพียงพออย่างน้อยตามกฎกระทรวง ฉบับที่ ๗ (พ.ศ. ๒๕๑๗) ออกตามความในพระราชบัญญัติควบคุมการก่อสร้างอาคาร พ.ศ. ๒๔๗๙ และที่แก้ไขเพิ่มเติม

๒) ติดตั้งป้ายชื่อโครงการและป้ายทางเข้า - ออก พร้อมไฟฟ้าส่องสว่าง ให้สามารถมองเห็นได้ชัดเจนในเวลากลางคืน และจัดให้มีเจ้าหน้าที่คอยจัดการจราจรและจัดระเบียบการจราจร เพื่อให้เป็นไปด้วยความสะดวกรวดเร็วและเป็นระเบียบไม่กีดขวางการจราจร

(จ) ด้านอัคคีภัย

๑) จัดให้มีระบบป้องกันอัคคีภัยและเตือนอัคคีภัย บันได และช่องทางหนีไฟ ให้เป็นไปตามกฎกระทรวงออกตามความในกฎหมายว่าด้วยการควบคุมอาคารเป็นอย่างน้อยและตรวจสอบอุปกรณ์ป้องกันและระงับอัคคีภัยภายในอาคารเป็นประจำทุกปี

๒) จัดทำแผนปฏิบัติการกรณีเกิดเพลิงไหม้ ซึ่งแสดงรายละเอียดวิธีการเข้าดับเพลิงและการอพยพผู้พักอาศัยไปยังที่ปลอดภัย และจัดให้มีการติดตั้งแบบแปลนแผนผังตำแหน่งที่ติดตั้งอุปกรณ์ดับเพลิงต่าง ๆ และป้ายบอกตำแหน่งที่ชัดเจนในแต่ละชั้นของอาคาร

๓) กำหนดให้มีแผนและจัดซ้อมอพยพหนีไฟเป็นประจำอย่างน้อยปีละ ๑ ครั้ง

ข้อ ๒ ปฏิบัติตามมาตรการติดตามตรวจสอบคุณภาพสิ่งแวดล้อม ดังต่อไปนี้

(๑) มาตรการติดตามตรวจสอบคุณภาพน้ำเสียและน้ำทิ้ง เฉพาะกรณีโครงการที่มีได้อยู่ในเขตบริการบำบัดน้ำเสียรวมของเมืองหรือชุมชน

(ก) ทำการตรวจวัดคุณภาพน้ำก่อนเข้าสู่ระบบบำบัดน้ำเสีย โดยมีดัชนีที่ทำการตรวจวัด คือ pH BOD SS TKN Oil and Grease และ Fecal Coliform Bacteria ทั้งนี้ หากมีระบบบำบัดน้ำเสียแยกแต่ละอาคาร ให้ตรวจวัดคุณภาพน้ำเข้าและออกจากระบบบำบัดน้ำเสียแบบสุ่ม

(ข) ทำการตรวจวัดคุณภาพน้ำหลังผ่านระบบบำบัดน้ำเสียแล้ว โดยมีดัชนีที่ทำการตรวจวัด คือ pH BOD SS TKN Oil and Grease ไนเตรต และ Fecal Coliform Bacteria และในการเก็บตัวอย่างคุณภาพน้ำหลังออกจากระบบบำบัดน้ำเสีย ให้เก็บตัวอย่างที่บ่อพักสุดท้ายก่อนระบายออกสู่แหล่งน้ำสาธารณะ

(๒) มาตรการติดตามตรวจสอบคุณภาพน้ำใช้ เฉพาะกรณีโครงการที่มีได้ใช้น้ำประปา ให้ทำการตรวจวัดคุณภาพน้ำใช้ โดยมีดัชนีที่ทำการตรวจวัด คือ ความขุ่น pH TS SS TDS Total Hardness Free Chlorine และ Fecal Coliform Bacteria

ข้อ ๓ จัดทำรายงานผลการปฏิบัติตามมาตรการป้องกันและแก้ไขผลกระทบสิ่งแวดล้อม และมาตรการติดตามตรวจสอบคุณภาพสิ่งแวดล้อมเสนอสำนักงานทรัพยากรธรรมชาติและสิ่งแวดล้อมจังหวัดเพชรบุรี ตามแบบ ทสจ.พบ. ๑ หรือสำนักงานทรัพยากรธรรมชาติและสิ่งแวดล้อมจังหวัด ประจวบคีรีขันธ์ ตามแบบ ทสจ.ปข. ๑ ทุก ๖ เดือน ดังต่อไปนี้

(๑) ผลการดำเนินการตามมาตรการป้องกันและแก้ไขผลกระทบสิ่งแวดล้อม ให้จัดทำ ตารางเปรียบเทียบมาตรการที่กำหนดและการปฏิบัติตามมาตรการตามความเป็นจริง แสดงพร้อมภาพถ่าย มาตรการป้องกันและแก้ไขผลกระทบสิ่งแวดล้อมที่เป็นรูปธรรม ประกอบการพิจารณาทุกข้อของมาตรการ และจัดทำการบันทึกผลการตรวจวัดคุณภาพน้ำ

(๒) ผลการติดตามตรวจสอบคุณภาพสิ่งแวดล้อม ต้องแสดงจุดเก็บตัวอย่างคุณภาพ สิ่งแวดล้อม โดยใช้รูปภาพและแผนที่ประกอบ พร้อมทั้งแสดงพารามิเตอร์ในการตรวจวัดและมาตรฐาน เปรียบเทียบ โดยเปรียบเทียบผลการตรวจวัดและมาตรฐานในรูปแบบกราฟ ตาราง หรือลักษณะอื่น ๆ ที่สามารถแสดงการเปรียบเทียบผลการตรวจวัดคุณภาพสิ่งแวดล้อมได้อย่างชัดเจน รวมทั้งเสนอแนะแนวทางการแก้ไข

หมายเหตุ การก่อสร้างตามข้อกำหนดนี้ ให้หมายความรวมถึงการตัดแปลงหรือการเปลี่ยนการใช้ อาคารด้วย

ตารางที่ ๑ แบบรายงานผลการปฏิบัติตามมาตรการป้องกันและแก้ไขผลกระทบสิ่งแวดล้อม
และมาตรการติดตามตรวจสอบคุณภาพสิ่งแวดล้อม

โครงการ

เงื่อนไขตามมาตรการ	ผลการปฏิบัติตามมาตรการ	ปัญหา อุปสรรค และแนวทางแก้ไข
มาตรการป้องกันและแก้ไขผลกระทบ สิ่งแวดล้อม ๑. ... ๒. ... ๓. ...		

ตารางที่ ๒ แบบบันทึกผลการตรวจวัดคุณภาพน้ำทิ้ง

ชื่อโครงการ

ตั้งอยู่ที่

ครั้งที่.....ประจำปี พ.ศ.....วันที่.....เดือน.....พ.ศ.....

สถานที่เก็บตัวอย่าง

ตำแหน่งตรวจวัด	พารามิเตอร์ที่ตรวจวัด		
มาตรฐาน*			

หมายเหตุ * ให้ใช้มาตรฐานที่กฎหมายกำหนด

ตารางที่ ๑ แบบรายงานผลการปฏิบัติตามมาตรการป้องกันและแก้ไขผลกระทบสิ่งแวดล้อม
และมาตรการติดตามตรวจสอบคุณภาพสิ่งแวดล้อม

โครงการ

เงื่อนไขตามมาตรการ	ผลการปฏิบัติตามมาตรการ	ปัญหา อุปสรรค และแนวทางแก้ไข
มาตรการป้องกันและแก้ไขผลกระทบ สิ่งแวดล้อม ๑. ... ๒. ... ๓. ...		

ตารางที่ ๒ แบบบันทึกผลการตรวจวัดคุณภาพน้ำทิ้ง

ชื่อโครงการ

ตั้งอยู่ที่

ครั้งที่.....ประจำปี พ.ศ.....วันที่.....เดือน.....พ.ศ.....

สถานที่เก็บตัวอย่าง

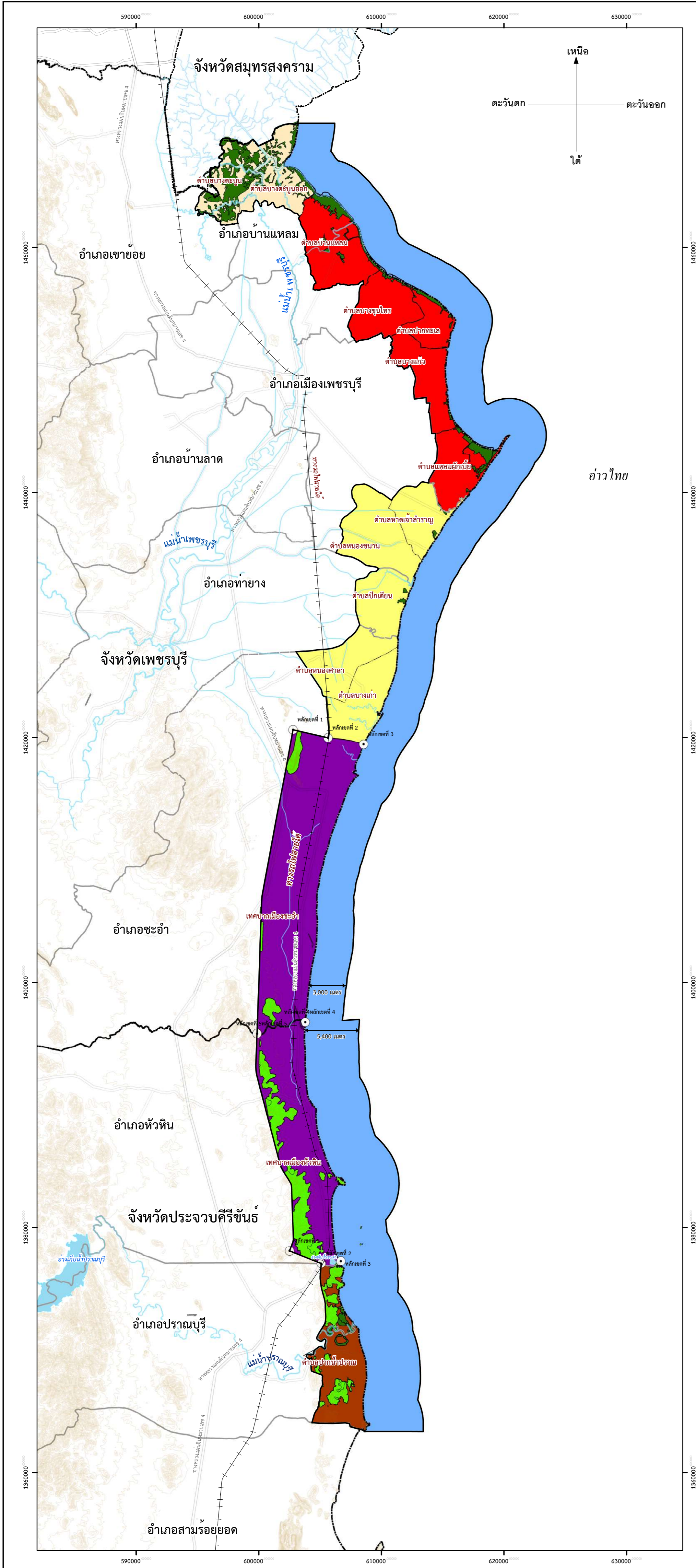
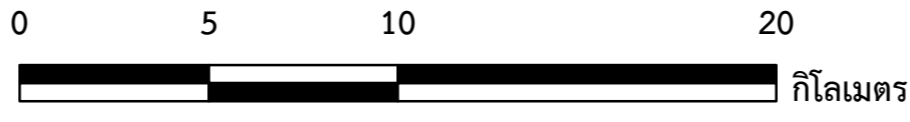
ตำแหน่งตรวจวัด	พารามิเตอร์ที่ตรวจวัด		
มาตรฐาน*			

หมายเหตุ * ให้ใช้มาตรฐานที่กฎหมายกำหนด

แผนที่ท้ายประกาศกระทรวงทรัพยากรธรรมชาติและสิ่งแวดล้อม
 เรื่อง กำหนดเขตพื้นที่และมาตรการคุ้มครองสิ่งแวดล้อม ในบริเวณพื้นที่อำเภอบ้านแหลม อำเภอเมืองเพชรบุรี อำเภอท่ายาง
 อำเภอชะอำ จังหวัดเพชรบุรี และอำเภอหัวหิน อำเภอปราณบุรี จังหวัดประจวบคีรีขันธ์

พ.ศ. 2561

มาตราส่วน 1:200,000



เครื่องหมาย

- แนวเขตพื้นที่ที่ใช้มาตรการคุ้มครองสิ่งแวดล้อม
- บริเวณที่ 1
- บริเวณที่ 2
- บริเวณที่ 3
- บริเวณที่ 4
- บริเวณที่ 5
- บริเวณที่ 6
- บริเวณที่ 7
- บริเวณที่ 8
- เขตจังหวัด
- เขตอำเภอ เขตกิ่งอำเภอ
- เขตตำบล เขตองค์การบริหารส่วนตำบล
- เขตเทศบาล
- ทางหลวง ถนน ซอย
- ทางรถไฟ
- แม่น้ำ คลอง ห้วย
- อ่างเก็บน้ำ หนอง บึง
- ภูเขา ควน เนิน

สำนักงานนโยบายและแผนทรัพยากรธรรมชาติและสิ่งแวดล้อม
 กระทรวงทรัพยากรธรรมชาติและสิ่งแวดล้อม

(นายสมศักดิ์ บุญดาว)
 ผู้อำนวยการกองสิ่งแวดล้อมชุมชนและพื้นที่เฉพาะ

(นางรวิวรรณ ภูริเดช)

เลขาธิการสำนักงานนโยบายและแผนทรัพยากรธรรมชาติและสิ่งแวดล้อม